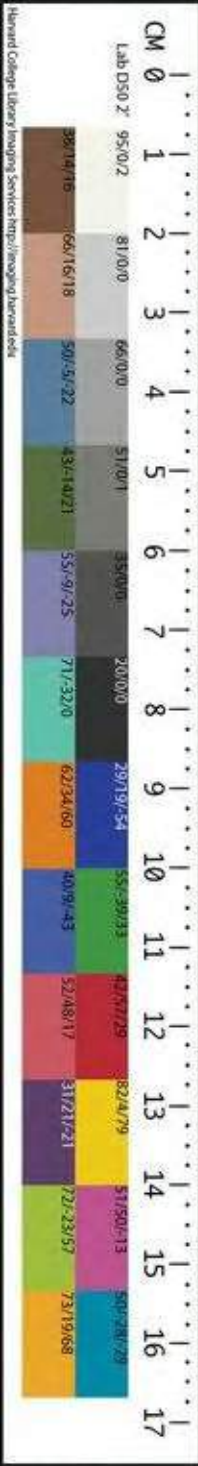


T 235/2581

HARVARD-YENCHING LIBRARY
HARVARD UNIVERSITY
27 DIVINITY AVENUE

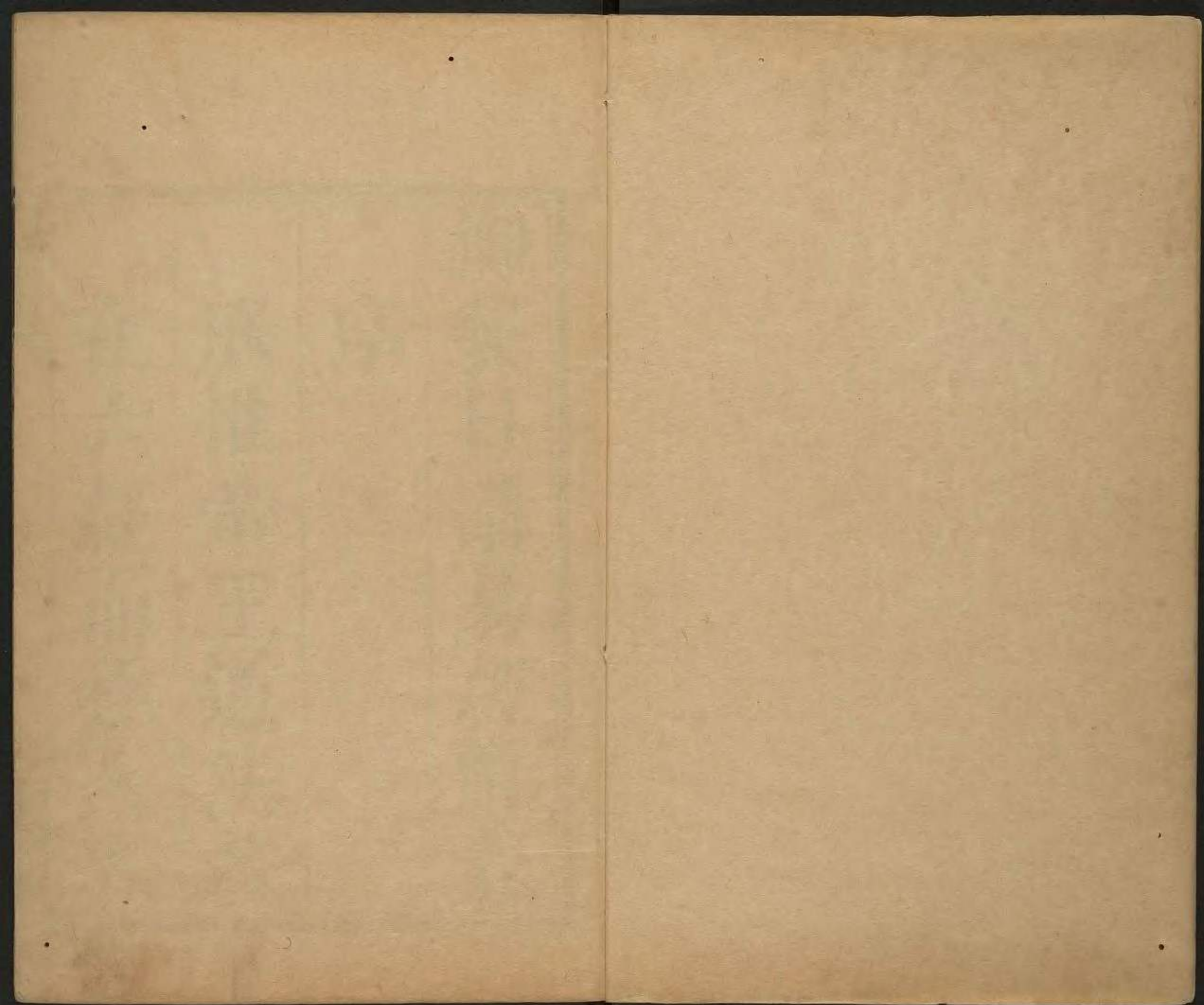
JAN 12 1966



Harvard College Library Imaging Services <http://neq.harvard.edu>

日講易經

一



御製日講易經解義

序

哈佛大學漢和
圖書館珍藏印

朕惟帝王道法載
在六經而極天人

窮性命開物前民
通變盡利則其理
莫詳於易易之爲
書合四聖人立象

設卦繫辭焉而廣
大悉備自昔包犧
神農黃帝堯舜王
天下之道咸取諸

此蓋詩書之文禮
樂之具春秋之行
事罔不於易會通
焉漢班固有言六

藝具五常之道而
易爲之原詎不信
歟朕夙興夜寐惟
日孜孜勤求治理

思古帝王立政之
要必本經學嘗博
綜簡編玩索精蘊
至於大易尤極研

求特命儒臣叅攷
諸儒註疏傳義撰
爲解義一十八卷
日以進講反復卦

爻之辭深探作易
之旨大抵造化功
用不外陰陽而配
諸人事則有貞邪

淑慝之別運數所
由盛衰風俗所由
治亂君子小人所
由進退消長鮮不

於奇偶二畫屈伸
變易之間見之若
乃體諸躬行措諸
事業有觀民設教

之方有通德類情
之用恐懼脩省以
治身思患豫防以
維世引而伸之觸

類而長之而治理
備矣於是刊刻成
書頒示天下朕惟
體乾四德以容保

兆民且期庶司百
執事矢于野渙羣
之公成拔茅允升
之美則泰交媿於

御製四書易經解義序
七
明良而太和溢於
宇宙庶稱朕以經
學爲治法之意也

夫

康熙二十二年十
二月十八日

筮儀

擇地潔處爲著室。南戶。置牀於室中央。

牀大約長五尺。廣三尺。毋太近壁。

著五十莖。韜以纁帛。貯以皂囊。納之櫝中。置於牀北。

櫝以竹筒或堅木或布漆爲之。圓徑三寸。如著之長。半爲底。半爲蓋。下別爲臺函之。使不偃仆。

設木格於櫝南。居牀二分之北。

格以橫木板爲之。高一尺。長竟牀。當中爲兩大刻。相距一尺。大刻之西爲三小刻。相距各五寸許。下施橫足。側立案上。

置香爐一於格南。香合一於爐南。日炷香致敬。將筮則灑掃拂拭。滌硯一。注水及筆一。墨一。黃漆板一。於爐東。東上。筮者齊潔衣冠北面。盥手焚香致敬。齊側皆反

筮者北面見儀禮。若使人筮。則主人焚香畢少退北面立。筮者進立於牀前少西南向受。

命主人直述所占之事。筮者許諾。主人右還西向立。筮者右還北向立。

兩手奉櫝蓋置於格南。爐北出著於櫝。去囊解韜置於櫝東。合五十策兩手執之。熏於爐上。

此後所用著策之數。其說竝見啓蒙。

命之曰。假爾泰筮有常。假爾泰筮有常。某官姓名。今以某事。云云未知可否。爰質所疑於神於

靈。吉凶得失。悔吝憂虞。惟爾有神。尚明告之。乃以右手取其一策。反於櫝中。而以左右手中分

四十九策置格之左右兩大刻。

此第一營所謂分而爲二以象兩者也。

次以左手取左大刻之策執之而以右手取右大刻之一策掛於左手之小指間。

此第二營所謂掛一以象三者也。

次以右手四揲左手之策。

揲食列反

此第三營之半所謂揲之以四以象四時者也。

次歸其所餘之策或一或二或三或四而扞之

左手無名指間。

此第四營之半所謂歸奇於扞以象閏者也。次以右手反過揲之策於左大刻遂取右大刻之策執之而以左手四揲之。

此第三營之半。

次歸其所餘之策如前而扞之左手中指之間。此第四營之半所謂再扞以象再閏者也。一變所餘之策左一則右必三左二則右亦二左三則右必一左四則右亦四通掛一之策。

不五則九。五以一其四而爲奇。九以兩其四而爲耦。奇者三而耦者一也。

次以右手反過揲之策於右大刻。而合左手一掛二扞之策。置於格上第一小刻。

以東爲上。後放此。

是爲一變。再以兩手取左右大刻之著合之。

或四十四策。或四十策。

復四營如第一變之儀。而置其掛扞之策於格

上第二小刻。是爲二變。

復。扶又反。營。于平反。下同。

二變所餘之策。左一則右必二。左二則右必

一。左三則右必四。左四則右必三。通掛一之

策。不四則八。四以一其四而爲奇。八以兩其

四而爲耦。奇耦各得四之二焉。

又再取左右大刻之著合之。

或四十策。或三十六策。或三十二策。

復四營如第二變之儀。而置其掛扞之策於格

上第三小刻。是爲三變。

三變餘策。與二變同。

三變既畢。乃視其三變所得掛扚過揲之策。而畫其爻於版。

掛扚之數。五四爲奇。九八爲耦。掛扚三奇合十三策。則過揲三十六策而爲老陽。其畫爲○。所謂重也。掛扚兩奇一耦合十七策。則過揲三十二策而爲少陰。其畫爲⊖。所謂拆也。掛扚兩耦一奇合二十一策。則過揲二十八策而爲少陽。其畫爲⊕。所謂單也。掛扚三耦合二十五策。則過揲二十四策而爲老陰。其

畫爲×。所謂交也。

如是每三變而成爻。

第一。第四。第七。第十。第十三。第十六。凡六變並同。但第三變以下不命。而但用四十九著耳。第二。第五。第八。第十一。第十四。第十七。凡六變亦同。第三。第六。第九。第十二。第十五。第十八。凡六變亦同。

凡十有八變而成卦。乃考其卦之變。而占其事之吉凶。

印講易經解義卷第
五
卦變別有圖說見啓蒙。

禮畢。韜著襲之以囊。入櫝加蓋。斂筆硯墨版。再焚香致敬而退。

如使人筮。則主人焚香。揖筮者而退。

筮儀畢

六爻不變。則占本卦之彖辭。

一爻變。則占本卦之變爻。

二爻變。則占本卦之二變爻。仍以上爻爲主。

三爻變。則占本卦及之卦之彖辭。仍以前十卦

主貞。後十卦主悔。

四爻變。則占之卦二不變爻。仍以下爻爲主。

五爻變。則占之卦不變爻。

六爻變。則乾坤占二用。餘卦占之卦彖辭。

日講易經解義進

呈疏

經筵日講官起居注翰林院掌院學士兼禮部侍郎加一級文淵閣學士臣牛 鈕

經筵日講官起居注翰林院掌院學士兼禮部侍郎教習庶吉士臣孫在豐等謹

題為進

呈刊完日講易經解義仰祈

睿鑒事臣等於康熙十九年三月十九日奉

旨易經講章應行刊刻欽此臣等叨侍經幃欣

承

聖藻伏覩

皇上

體天德以行健

觀人文而化成四子六經討論原委百家諸史

綜貫古今

頒行歷有成書

研究精於大易蓋明天道察民故已傳四聖
之心而觀會通行典禮乃冠五經之首發
揮自羲文周孔參稽於濂洛關閩旨則遠

而辭則文古皇先哲之精微悉歸典要陽
必扶而陰必抑君子小人之情狀備極形
容此蓋

聖衷自具乾坤其於弁鄙何知損益

九重宵旰時親東魯韋編一介衡茅日給西清

筆札每聆

天語皆圖書未發之英華兼

授人時本河洛以來之理數舉而措之爲事業
默而成之於象言

日講易經解義進呈疏
二
煥發絲綸

光生梨棗惟

自強不息雖隆寒盛暑常披玉軸芸編乃

教思無窮俾荒溘遐陬盡作文河學海行且家

傳而戶誦有如懸象以著明臣等未測幾

深難酬

高厚用集微塵於

山嶽敢同爝火於

日星抱著以求在儒者學程朱之學垂裳而治

惟吾

君心堯舜之心勉效脩辭以立誠猶慚覆餗而

滋咎總訂二篇之策彙呈

乙夜之觀校刻加詳裝潢成帙伏願

皇上

悅心疊疊

成性存存

王道易知以簡能

聖脩德崇而業廣臨豐履泰常思謙巽以致中

孚解困渙屯永躋升恒而登大有則廣矣
大矣推行及乎億萬年而鼓之舞之利用
暨乎千百國臣等不勝區區之願謹具

題恭

進以

聞

經筵日講官起居注翰林院掌院學士兼禮部侍郎臣一級支三品俸教習庶吉士臣牛 鈕

經筵日講官起居注翰林院掌院學士兼禮部侍郎教習庶吉士臣孫在豐

經筵日講官起居注侍讀學士臣常 書

日講官起居注侍讀學士加一級又加一級支四品俸臣朱馬泰

日講官起居注侍讀學士臣王封潔

日講官起居注侍講學士加二級臣阿 山

日講官起居注侍講學士加一級臣邵吳遠

日講官起居注侍講學士臣徐乾學

日講官起居注侍講學士臣高士奇

康熙二十三年四月二十日

題本月二十二日奉

旨易經闡發天人理數道統攸關朕朝夕披玩

期造精微講幄諸臣殫心剖晰深有裨於典
學這所奏知道了着卽頒行該衙門知道

總裁官

經筵日講官起居注翰林院掌院學士兼禮部侍郎加一級文二品俸教習庶吉士臣牛鈕

經筵日講官起居注翰林院掌院學士兼禮部侍郎教習庶吉士臣孫在豐
日講官起居注翰林院學士兼禮部侍郎臣張英

分撰官

通議大夫經筵日講官起居注詹事府詹事加一級臣傅臚塔

日講官起居注詹事府詹事兼翰林院侍讀學士加禮部侍郎降一級臣沈 荃

資政大夫日講官起居注詹事府少詹事兼翰林院侍講學士仍加詹事府詹事臣蔣弘道

通議大夫日講官起居注詹事府少詹事兼翰林院侍講學士仍加詹事府詹事臣嚴我斯

經筵日講官起居注翰林院侍讀學士奉政大夫臣常書

日講官起居注翰林院侍讀學士加級又加級臣朱馬泰

日講官起居注翰林院侍讀學士臣王封深

日講官起居注翰林院侍講學士加二級中憲大夫臣阿山

日講官起居注翰林院侍講學士加一級朝議大夫臣邵吳遠

日講官起居注翰林院侍講學士臣徐乾學

日講官起居注翰林院侍講學士臣高壽

日講官起居注翰林院侍講加侍讀學士加一級臣董訥

日講官起居注翰林院侍講臣翁叔元

日講官起居注左春坊左中允兼翰林院編修臣蔡松齡

日講官起居注右春坊右贊善兼翰林院檢討臣王頊齡

日講官起居注翰林院修撰儒林郎臣歸允肅

日講官起居注翰林院編修文林郎臣曹禾

日講官起居注翰林院檢討徵仕郎臣嚴繩孫

校閱官

日講官起居注翰林院侍讀學士加級又加級臣支四品俸中憲大夫臣多奇

翰林院侍講學士臣鄒黑

翰林院侍讀加三級中憲大夫臣明圖

翰林院侍讀承德郎臣思格則

翰林院侍講承德郎臣戴通

翰林院侍講承德郎臣傅繼祖

奉直大夫左春坊左諭德兼翰林院修撰加一級臣陳論

左春坊左中允兼翰林院編修臣朱阜

右春坊右中允兼翰林院編修臣李振裕

左春坊左贊善兼翰林院檢討臣沈上墉

翰林院編修文林郎臣李濤

翰林院編修文林郎臣費之逵

翰林院編修文林郎臣馮雲驊

翰林院檢討加一級徵仕郎臣徐潮

翰林院檢討徵仕郎臣閻世繩

翰林院待詔登仕郎臣星格禮

收掌官

翰林院典簿加一級文林郎臣明輔

翰林院孔目加一級文林郎臣圖克善

翰林院孔目臣朱叔琪

翰林院八品筆帖式修職郎臣折庫納

翰林院八品筆帖式修職郎臣哈什

翰林院八品筆帖式修職郎臣李弘文

翰林院筆帖式臣雅圖

翰林院筆帖式臣鄂琦

翻譯官

翰林院待詔加一級又加俸一級修職郎臣敦代

翰林院八品筆帖式加一級又加俸一級文林郎臣郭璪

翰林院八品筆帖式加一級又加俸一級文林郎臣常綬

翰林院八品筆帖式加一級又加俸一級文林郎臣石殿柱

翰林院八品筆帖式加一級文林郎臣殷特布

翰林院八品筆帖式加俸一級臣阿哈達

翰林院八品筆帖式修職郎臣查哈喇

翰林院八品筆帖式修職郎臣黑色

翰林院八品筆帖式修職郎臣夏之濬

翰林院八品筆帖式修職郎臣魯美錫

翰林院八品筆帖式修職郎臣王國華

翰林院八品筆帖式修職郎臣阿都

翰林院八品筆帖式臣汪國弼

翰林院八品筆帖式修職郎臣薩鼐

翰林院八品筆帖式修職郎臣艾哈濟

翰林院八品筆帖式臣額爾泰

翰林院筆帖式臣邁蜜大

滿文膽錄官

翰林院八品筆帖式加一級文林郎臣圖禮

翰林院八品筆帖式修職郎臣倪龍阿

翰林院八品筆帖式修職郎臣宋颺

翰林院八品筆帖式修職郎臣塞克參

翰林院八品筆帖式修職郎臣覺霍拓

翰林院八品筆帖式修職郎臣石禮

翰林院八品筆帖式修職郎臣吳進泰

翰林院八品筆帖式修職郎臣達祖

翰林院八品筆帖式臣阿哈達

翰林院八品筆帖式臣黑色

翰林院筆帖式臣塔蘭泰

翰林院筆帖式臣薩克薩

翰林院筆帖式臣花色

日講易經解義卷目

開卷神游千載上
垂簾心在萬山中

卷之一

上經

乾

卷之二

坤

屯

蒙

卷之三

需

訟

師

比

小畜

卷之四

履 泰 否 同人 大有

卷之五

謙 豫 隨 蠱 臨

卷之六

觀 噬嗑 賁 剝 復

卷之七

无妄 大畜 頤 大過 坎

離

卷之八

下經

咸 恒 遯 大壯 晉

卷之九

明夷 家人 睽 蹇 解

卷之十

損 益 夬 姤 萃

卷之十一

升 困 井 革 鼎

卷之十二

震 艮 漸 歸妹 豐

卷之十三

旅 巽 兌 渙 節

卷之十四

中孚 小過 既濟 未濟

卷之十五

繫辭上傳

第一章至第六章

卷之十六

繫辭上傳

第七章至第十二章

卷之十七

繫辭下傳

卷之十八

說卦傳

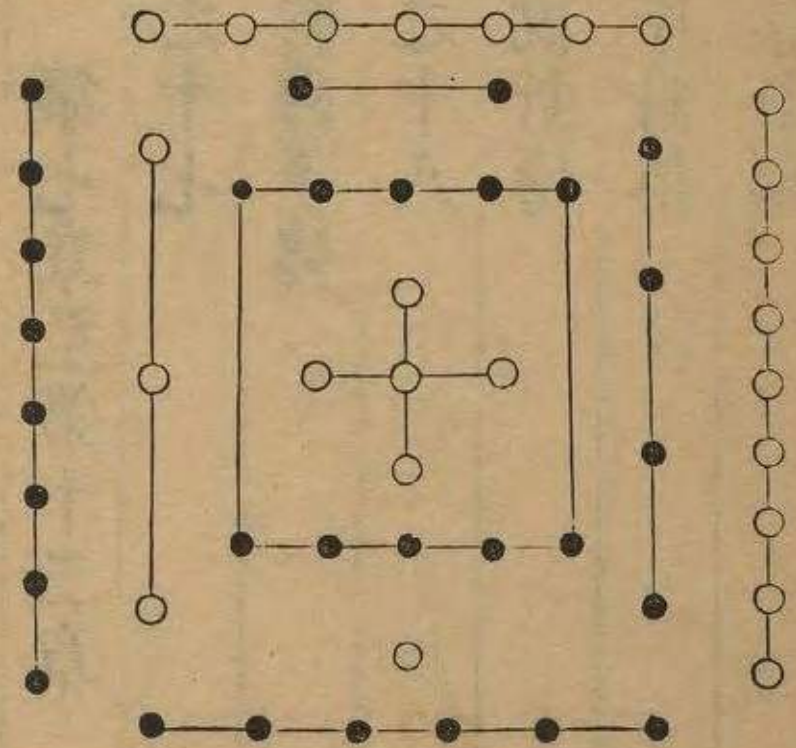
序卦傳

雜卦傳

日講易經解義卷目 終

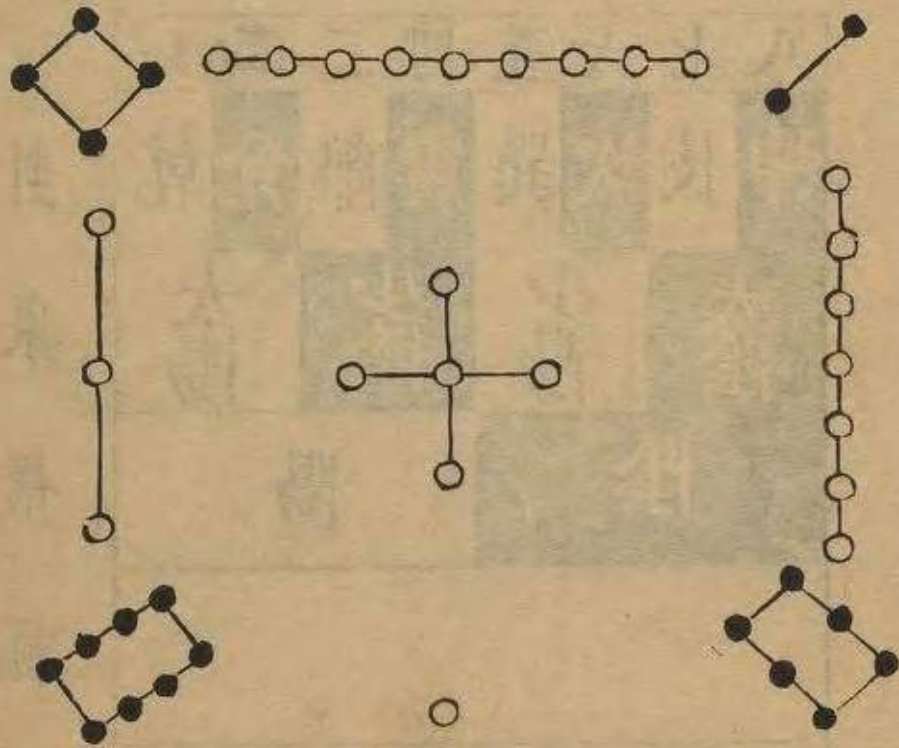
朱子圖說

河圖



繫辭傳曰。河出圖。洛出書。聖人則之。又曰。天一。地二。天三。地四。天五。地六。天七。地八。天九。地十。天地數五。地數五。五位相得而各合。天數二十。地數三十。凡天地之數五。十有五。此所以成變化而行鬼神也。此河圖之數也。洛書蓋取龜象。故其數戴

洛書



九履一。左三右七。二四為肩。六八為足。蔡元定曰。圖書之象。自漢孔安國。劉歆。魏關朗。子明。有宋康節先生。邵雍。堯夫。皆謂如此。至劉牧。始兩易其名。而諸家因之。故今復之。悉從其舊。

易學啟蒙卷十圖

四

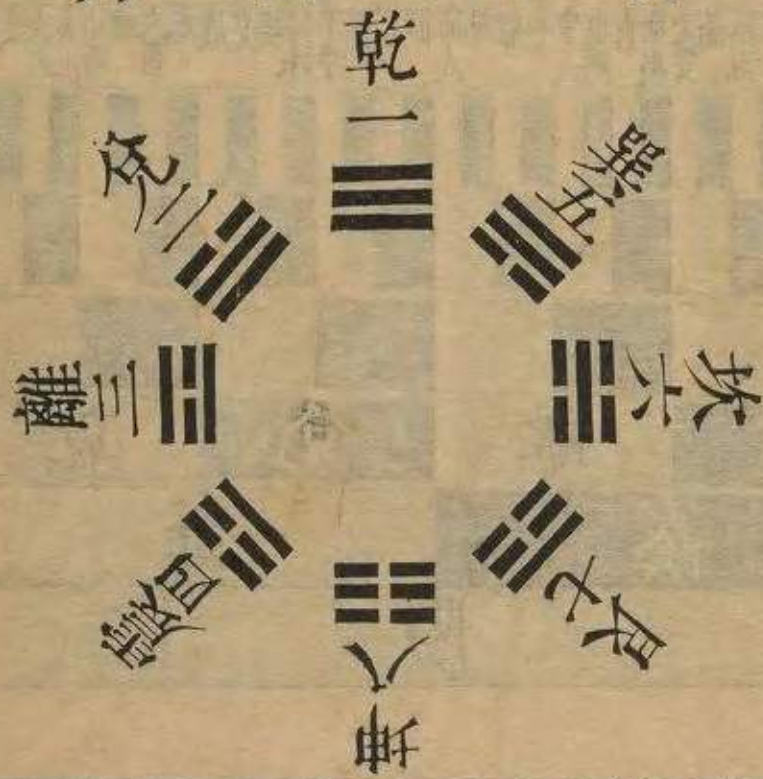
伏義八卦次序

八	七	六	五	四	三	二	一
坤	艮	坎	巽	震	離	兌	乾
太陰	少陽	少陰	太陽				
陰				陽			

八卦
四象
兩儀
太極

繫辭傳曰。易有太極。是生兩儀。兩儀生四象。四象生八卦。邵子曰。一為二。二為四。四分爲八也。說卦傳曰。易逆數也。邵子曰。乾一。兌二。離三。震四。巽五。坎六。艮七。坤八。自乾至坤。皆得未生之卦。若逆推四時之比也。後六十四卦次序。放此。

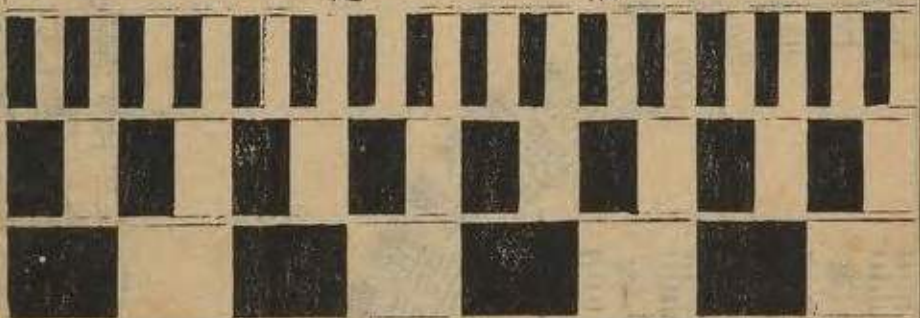
伏義八卦方位



說卦傳曰。天地定位。山澤通氣。雷風相薄。水火不相射。八卦相錯。數往者順。知來者逆。邵子曰。乾南。坤北。離東。坎西。震東北。兌東南。巽西南。艮西北。自震至乾。為順。自巽至坤。為逆。後六十四卦方位。放此。

四 卦 次 序

姤 大過 鼎 恒 巽 井 蠱 升 訟 困 未濟 解 坎 蒙 師 蹇 旅 小過 漸 蹇 艮 謙 否 萃 晉 觀 比 坤 剝



坤 艮 坎 巽

太陰 傷

陰

然之妙也。

伏 義 六 十

乾 大壯 大有 夬 泰 大畜 小畜 履 兌 睽 歸 節 中 損 臨 同人 革 離 豐 家人 既濟 賁 明夷 無妄 隨 噬嗑 震 益 屯 復 頤



震 離 兌 乾

陰 傷

陽

前八卦次序圖。即繫辭傳所謂八卦成列者。此圖即其所謂因而重之者也。故下三畫即前圖之八卦。上三畫則各以其序重之。而下卦因亦各衍而為八也。若逐爻漸生。則邵子所謂八分。為十六。十六分。為三十二。三十分。為六十四。者。尤見法象自

六十三卦十六卦四象兩儀太極

四卦方位

午中。陰生於午中。極於子中。其陽在南。其陰在北。方布者。乾始於西北。坤盡於東南。其陽在北。其陰在南。此二者。陰陽對待之數。圓於外者為陽。方於中者為陰。圓者動而為天。方者靜而為地者也。

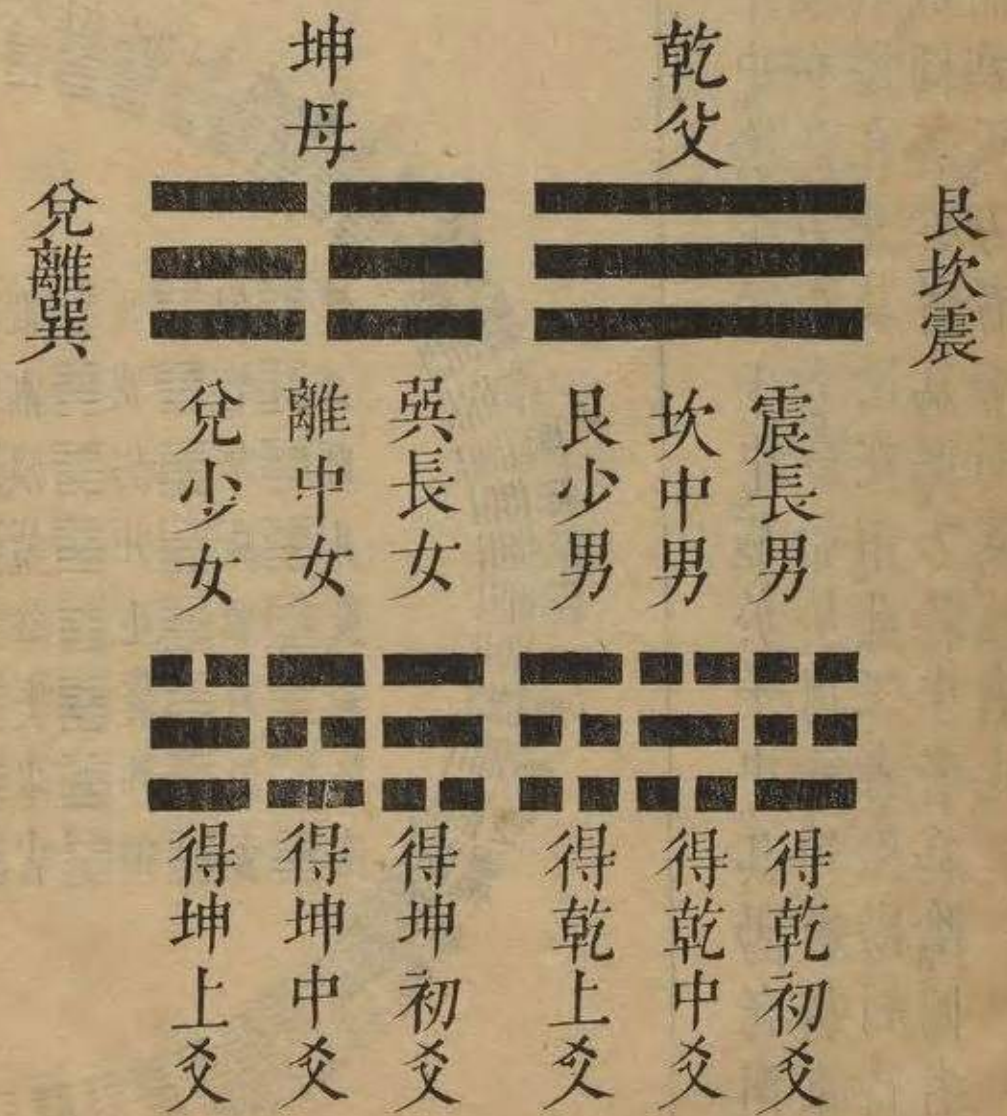


伏羲十六義

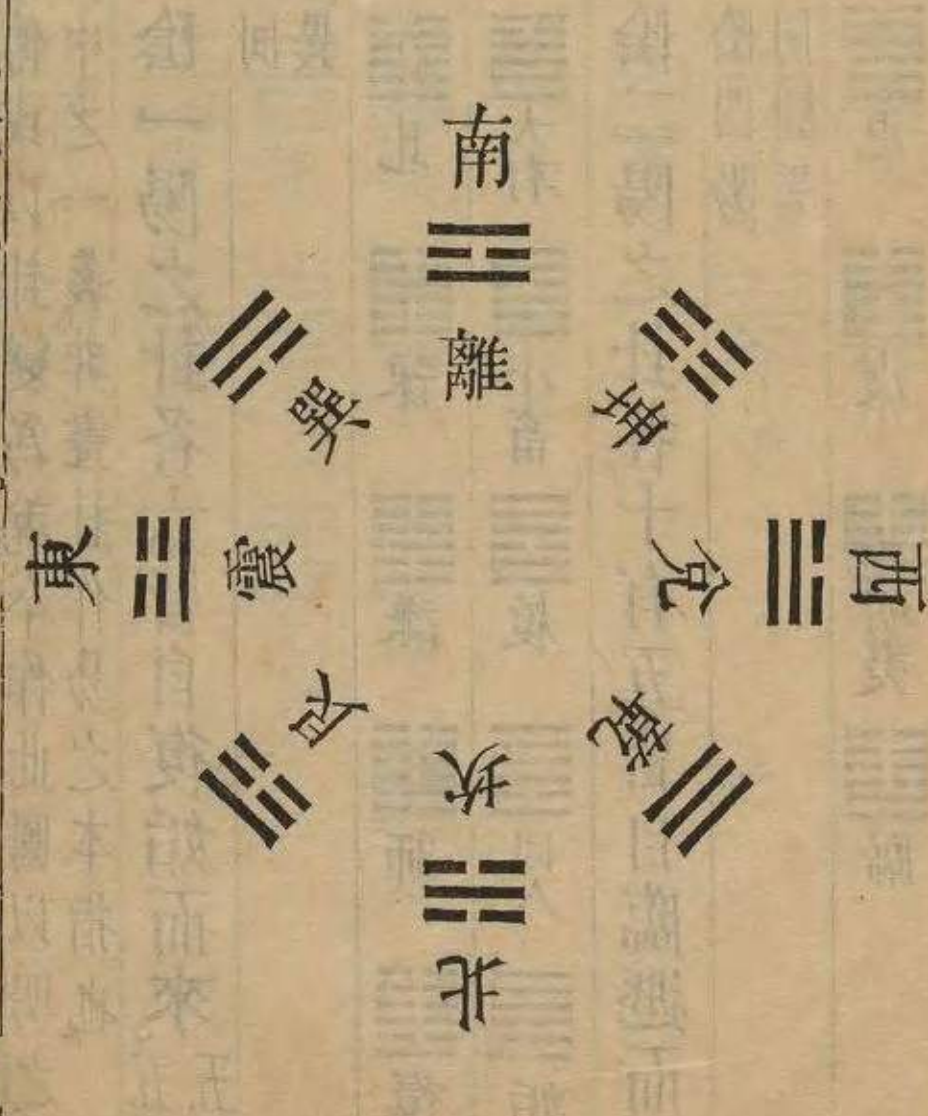
右伏羲四圖。其說皆出於邵氏。蓋邵氏得之李之才。挺之。挺之得之穆脩。伯長。伯長得之華山希夷先生。陳搏圖南者。所謂先天之學也。此圖圓布者。乾盡午中。坤盡子中。離盡卯中。坎盡酉中。陽生於子中。極於



文王八卦次序



文王八卦方位



右見說卦。邵子曰。此文王八卦。乃入用之位。後天之學也。

卦變圖

彖傳或以卦變為說。今作此圖以明之。蓋易中之一義。非畫卦作易之本指也。

凡一陰一陽之卦各六。皆自復姤而來。五陰五陽

卦同圖異

剝  比  豫  謙  師  復 

夬  大有  小畜  履  同人  姤 

凡二陰二陽之卦各十有五。皆自臨遯而來。


四陰四陽卦同圖異

頤  屯  震  明夷  臨 

蒙  坎  解  升 

艮  蹇  小過 

晉  萃 

觀 

大過  鼎  巽  訟  遯 

革  離  家人  无妄 

兌  睽  中孚 

需  大畜 

大壯 

凡三陰三陽之卦各二十皆自泰否而來。

損  節  歸妹  泰 

賁  既濟  豐 

噬嗑  隨 

益 

蠱  井  恒 

未濟  困 

渙 

旅  咸 

漸 

否  旅  漸  否 

咸  旅  漸  否 

困  未濟  渙 



井  蠱 

恒 

隨  噬嗑  益 

既濟  賁 

豐 

節  節  損

歸妹  歸妹 

泰  泰 

凡四陰四陽之卦各十有五皆自大壯觀而

來。二陰二陽
圖已見前



大畜  大畜  需  大壯 




睽  睽  兌 

中孚  中孚 

離  離  革 

家人  家人 

无妄  无妄 

鼎  鼎  大過 

巽  巽 

訟  訟 

遯  遯 

萃  萃  晉  觀 

蹇  蹇  艮 

小過  小過 

坎 蒙

解

升

屯 頤

震

明夷

臨

凡五陰五陽之卦各六皆自夫剝而來
一陽 陰

圖已
見前

大有 夬

小畜

履

同人

姤

比 剝

豫

謙

師



復

右易之圖九。有天地自然之易。有伏羲之易。有文王周公之易。有孔子之易。自伏羲以上。皆无文字。只有圖畫。最宜深玩。可見作易本原精微之意。文王以下。方有文字。即今之周易。然讀者亦宜各就本文消息。不可便以孔子之說。為文王之說也。

乾為天

天風姤

天山遯

天地否

風地觀

山地剝

火地晉

火天大有

坎為水

水澤節

水雷屯

水火既濟

澤火革

雷火豐

地火明夷

地水師

艮為山

山火賁

山天大畜

山澤損

火澤睽

天澤履

風澤中孚

風山漸

震為雷

雷地豫

雷水解

雷風恒

地風升

水風井

澤風大過 澤雷隨

巽為風 風天小畜 風火家人

風雷益 天雷无妄 火雷噬嗑

山雷頤 山風蠱

離為火 火山旅 火風鼎

火水未濟 山水蒙 風水渙

天水訟 天火同人

坤為地 地雷復 地澤臨

地天泰 雷天大壯 澤天夬

水天需 水地比

兌為澤 澤水困 澤地萃

澤山咸 水山蹇 地山謙

雷山小過 雷澤歸妹

右卦象

訟自遯變泰歸妹 否從漸來隨三位

首困噬嗑未濟兼 蠱三變賁井既濟

噬嗑六五本益生 賁原於損既濟會

无妄訟來大畜需 咸旅恒豐皆疑似

震從觀更睽有三 離與中孚家人係

蹇利西南小過來 解升二卦相為贅

鼎由巽變漸渙旅 渙自漸來終於是

右卦變

乾坤屯蒙需訟師 比小畜兮履泰否

同人大有謙豫隨 蠱臨觀兮噬嗑賁

剝復无妄大畜頤 大過坎離三十備

咸恒遯兮及大壯 晉與明夷家人睽

蹇解損益夬姤萃 升困井革鼎震繼

艮漸歸妹豐旅巽 兌渙節兮中孚至

小過既濟兼未濟 是為下經三十四

右卦歌

☰乾三連

☷坤六斷

☳震仰盂

☶艮覆碗

☲離中虛

☵坎中滿

☱兌上缺

☴巽下斷

右八卦取象

古人世祖

三爻上動

三爻下動

三爻中動

三爻中動

三爻四動

三爻四動

三爻五動

三爻五動

三爻六動

三爻六動

三爻七動

三爻七動

三爻八動

三爻八動

日講易經解義卷之一

上經



乾下
乾上

伏羲畫卦。有畫無辭。自文王繫卦辭。周公繫爻辭。孔子作彖傳。及大小象傳。文言傳。而卦之理無餘蘊矣。卦辭統論一卦之吉凶。而彖傳則或言卦體。或言卦德。或言卦變。或言卦象。皆所以推明卦義。與卦辭相發明者也。至於爻辭。或六爻合撰。或各爻殊趣。或卦言剛



健而爻以爲強暴。或卦言陰柔。而爻以爲貞順。或陰陽相應。而位不免於咎。或剛柔當位。而時適過乎中。蓋有爻辭與卦辭絕不相類。而六爻象傳與彖傳亦各不相謀者。彖言一卦之統體。爻言各爻之時位。其不可爲典要固如此矣。若夫爻位得中。惟二與五。而二臣象也。五君象也。上下之位殊。尊卑之勢異。相濟則有功。无應則取戾。六十四卦同一旨也。惟大象闡因象命名之理。於六爻之外別立

一義。責在用易之君子。學者觀六畫之象。玩卦爻之辭。而參合於彖象傳之旨。於以周易殆庶幾焉。

乾取純陽至健之義。故其象爲天。擬諸物類。則爲龍。其功用則曰時成。六爻潛見惕躍飛亢。皆時也。皆聖人之事也。三居人位。故不稱龍。而德則龍德也。上處陽極。不能無悔。而處得其正。則變悔爲吉也。文言反覆申明。不越此理。大抵合乎時。則不過於剛。而爲羣龍无

首不合乎時。則當初陽在下。急於出潛。卽宜有悔。不待上九之亢矣。故曰惟聖人知進退存亡。而不失其正。卦辭言元亨利貞。而爻辭不之及。六爻皆龍。則四德無不畢具也。他卦主陰陽相應。而乾坤不相應。純陽純陰。以同德應。則不以陰陽應也。乾坤二卦之陰陽。未有專於一偏。而不相爲濟者。故六爻之後。復以用九用六明之。此則諸卦所不得而同者矣。

乾。元亨利貞。

此卦六畫皆奇。上下皆乾。陽之純而健之至。故名爲乾。而卦辭則卽天道以明聖人之德也。乾。健也。元。大也。始也。亨。通也。利。宜也。貞。正而固也。卦辭卽彖辭。文王繫乾。彖辭曰。伏羲畫卦爲乾。純陽至健。有天之象。蓋以形體言。則謂之天。而以性情言。則謂之乾。人能體乾立極。斯人道卽天道矣。天以元德始萬物。聖人本至健之才。以開物前民。而元一同於天。

也。天以亨德長萬物。聖人奮有爲之力。以設
施舉措。而亨一同於天也。遂萬物者利之德。
聖人因性制宜。使無一物不得其所。一如天
之利也。成萬物者貞之德。聖人化裁曲成。使
無一物不植其命。一如天之貞也。析之則爲
四德。統之不越一乾。蓋乾道至大至通。本無
不宜。本無不正。體乾者。實能法天自強。以純
心行純政。則德化治功。自無不與天合撰耳。
按元亨利貞之辭。見於諸卦者。皆爲大亨而

利於正。孔子釋乾彖辭。獨分指四德。誠以乾
德渾全。不可以他卦例也。蓋元亨利貞之道。
卽仁義禮智之德。元亨利貞。連於天而本乎
乾。仁義禮智。具於心而原乎性。維天之命。於
穆不已。乾之道也。至誠無息。純亦不已。性之
德也。故法天在於體乾。盡心由於知性。其實
仁義禮智之性。與元亨利貞之天道。非有二
也。帝王欲象天行。該聖德。亦惟於性學加之
意而已矣。

初九潛龍勿用。

此一爻是言有德無時者宜退而不宜進也。畫卦自下而上。故以下爻爲初。九陽數。故謂陽爻爲九。龍性屬陽。因取象於龍。潛藏也。周公繫乾初爻曰。初九陽居下位。是有可爲之德。而阻於時之未遇者。其象如龍之潛藏未出者然。既未出潛。卽宜靜以自守。若不能藏器待時。而稍有露才躁進。以輕於一試之意。鮮有不致僨敗者矣。抱龍德者。慎勿急求用。

世以自喪所守焉。可也。按易象雖通於卜筮。而君子觀象玩辭。原不待卜筮而後可以學。易卽此爻而論。未仕者處之。則當隱約以俟。時已仕者處之。則當奉身而遠遯等而上之。以天子之尊而玩此爻。或時當主靜。或事當謹密。皆潛之義也。推之諸卦之中。雖或專言君道。臣道。或專指一時一事。亦不當膠執卦爻之辭。而宜觸類引伸。以盡其義。如此。則自天子以至庶人。三百八十四爻。皆可用矣。

九二見龍在田利見大人

此一爻是言龍德之及於物也在田謂處地上大人謂大德之人指九二言周公繫乾二爻曰九二以陽剛中正之德當出潛離隱之時位雖未尊而德已衆著上可致君下可澤民如龍之顯見於田而霖雨足以及物之象此盛德濟時之大人也人君見之則資其謀猷下民見之則資其教養何利如之按本義謂占者若有見龍之德則利見九五在上之

大人此雖主占法之變通而言而易理變動不居原自如是如九二抱德用世之士非得人主推心委任無由普德施於天下而成霖雨之功故其義可以類通而其象可以互見也

九三君子終日乾乾夕惕若厲无咎

此一爻是言處危地者當知憂懼也乾乾兢惕之意下卦乾之終上卦乾之始故取此象周公繫乾三爻曰九三才既過剛又居高位

此危地也。一念不慎，則尤悔叢生，豈能無過。賴三性體剛健，有履危能戒之象，所以終日乾乾警懼。上思國家寄託之重，下念民生屬望之殷，雖至日夕，猶惕若不敢懈焉。夫以投艱遺大之地，爲動心忍性之資，時時思過，卽時時求所以寡過；事事思危，卽事事求所以持危。雖身處危地，而可以無功高震主之嫌，與恃才絕物之患矣。何咎之有。大抵聖人教人學易，歸於知懼，不獨處危地爲然。天下事

未有不戒於敬而敗於肆者。凡卦言惕、言厲、言慎、言艱、貞、皆危，其辭以使人免過者也。故曰：懼以終始，其要无咎。

九四。或躍在淵，无咎。

此一爻，是示人以妄進之戒也。或欲進未定之辭。周公繫乾四爻曰：九四以陽居陰，志主進而，不果於進，其位在上下之交，其時在進退未定之際，雖事勢若有可爲，而猶遲疑審顧，謀出萬全而後動，其象如龍之或躍而起。

而仍未離於淵者然時止時行知進知退又何輕躁妄動之咎哉按先儒釋此爻皆言舜與湯武之事而推其義凡人勢位崇高身任天下之重者皆可以此爻擬之惟是處多懼之地能常存難進之心則其樹大勳立大業皆自度乎力之所能爲與時之所不得不爲而非僥倖以立功名者所可得而妄擬也已九五飛龍在天利見大人

此一爻是言聖人在上而萬物樂觀也九天

位大人指九五周公繫乾五爻曰九五以剛健中正之德居至尊之位乘時首出功業休明有龍飛在天乘風雲以霖雨天下之象此德位兼隆之大人臣民所共仰戴者也君子見之則可以得位行志小人見之則可以養欲給求何不利之有按本義謂有九五之位則利見九二在下之大人其義與二爻互相發明蓋聖人繫乾之二五卽首發上下應求之義以見體乾圖治者必貴乎同德之相濟

而在九五居尊臨下汲汲得賢以自輔較之
九二得君而事者其利更有不同尊卑異位
故也

上九亢龍有悔

此一爻是言處勢位之極者當知所變通也
亢過於上而不能下也周公繫乾上爻曰上
九居卦之終陽極於上而不下如龍之飛入
於天而不復潛蟄於淵之象是亢龍也夫時
當盛滿不能持滿戒盈則所處必致失中而

所往不能無過動而有悔其能免乎既知有
悔而以亢爲戒則持以惕而返於潛庶幾不
失其爲龍德也矣蓋易之大義最忌滿盈日
中必昃月盈必虧天道之不容亢也物窮必
變器滿必溢人事之不容亢也聖人不能不
處亢之時而有善處乎亢之道故天不能窮
聖人而聖人常能御天亦曰隨時處中而已
用九見羣龍无首吉

此一節是申明體乾之道在以柔濟剛也羣

龍謂六陽无首。謂變剛爲柔。周公於乾卦六爻之後復繫之以辭曰。乾六爻皆陽。則其數皆九。九者陽數之極也。體乾之道者。當思陽極則亢。而濟之以柔。以善其用。如羣龍之剛。皆在于首。惟能變剛爲柔。則其首不露。而其用不測。人之見之。有若无首者然。本此道以出治。負創建之才。而不自矜其才。具絕物之智。而不自驕其智。仁以輔義。愛以濟威。圖事則事無不理。馭民則民無不安。何不吉之有。

大抵帝王治法。剛柔相濟。必無偏勝之理。刑名法律之治。剛勝而偏者也。虛無清靜之治。柔勝而偏者也。且以操切爲剛。必流於殘忍。則竝不得謂之剛。以姑息爲柔。必流於委靡。則竝不得謂之柔。內健而外順。體嚴而用和。庶有得于用九之義。而無失中之弊矣乎。

象曰。大哉乾元。萬物資始。乃統天。雲行雨施。品物流形。大明終始。六位時成。時乘六龍以御天。乾道變化。各正性命。保合太和。乃利貞。首出庶

物萬國咸寧。

此彖傳是釋乾彖辭而合天道人事以明乾德也。彖獸名取其能斷故卦辭爲彖辭。傳爲彖傳。六位指六爻之位。乘憑馭也。太和天地之生氣也。孔子釋乾彖辭曰。乾之義廣大悉備無所不該而惟天足以當之。惟法天之聖人足以配之。試觀天道元亨利貞乾之四德而統言之皆元德之運行也。大矣哉其惟乾之元乎。天以生物爲心而元則爲生生之本。

當氣機方動萬物初萌無一物不資元之氣以爲形之始亦無一物不資元之理以爲性之始。推至成形成性之後總此一元之德鼓盪無窮是不獨爲萬物之始而且合亨利貞之天德皆統貫於其中矣。此乾元之大也由是以觀乾之亨陰陽之氣氤縕既久一旦由靜之動敷布而爲雲和洩而爲雨凡品彙之物迎此化機皆潛滋默長。一一形露如水之流而莫禦者然蓋資始時氣已畢具而至此。

乃有其形。資生時形已悉萌。而至此乃流於外。此乾之亨也。惟聖人與天合德。觀天道之元亨。卽大明於四德貫通之義。元爲始。貞爲終。而由貞起元。不終則無以爲始。終與始之交相循環。總一時之所爲而已。以此知乾爻六位變動不居。止以潛見惕躍飛亢之時。各有不同。故龍德運行。各以時而成位。於是乘此六龍之德。隨時處中。時宜顯則顯。時宜晦則晦。時宜舒則舒。時宜斂則斂。天道之消長。

自我御之而行。則所往無不亨通。可知矣。是聖人之元亨。一天道也。又進觀乾之利貞。萬物之理。不變則不通。不化則不成。惟乾道運行。由變而之化。於是萬物生意克足。凡受於天之性。與天所賦之命。皆各得其正。無有欠缺。而且氣機就斂。萬物卽隨之以入。方初生時。陰陽會合。冲和之氣。至此保固凝合。皆復返於其始。此天道以收斂爲發舒之本。以歸藏裕宣洩之用。成終成始。循環無迹。乃乾之

利貞也。其在聖人。既法天之元亨以生物。卽法天之利貞以成物。凡教養生殺之事。已盡行於乘龍出治之時。至此則恭己穆清。首出於臣民之上。而滾仁厚澤。淪洽於人心。風動化行。感孚於中外。萬國之咸寧。與萬物之各正。保合俱同。鼓舞於太和元氣之中。是聖人之利貞。一天道也。大抵造化之理。通乎人事性命之學。合乎治功。孔子傳乾象。而天人之義備矣。乾爲天之性情。而元則變化之所從。

出是卽太極也。流形於亨。各正於利者。一物各一太極。資始於元。保合於貞者。萬物統一太極。太極者理也。而氣在其中。太和者氣也。而理在其中。明乎此。則帝王在上。仁以育萬民。義以正萬民。張弛翕闔。總一太極自然之用。而所謂太和在宇宙間者。卽其應天時贊化育之極功而已。寧有二致哉。

象曰。天行健。君子以自強不息。

此象傳是勉人法天以修德也。象像也。卦之

上下二體爲大象。六爻辭爲小象。孔子既作彖傳以釋卦辭。又作象傳以明卦象之義。釋乾象曰。乾。天德也。而上下皆乾。則有天道運行之象。天行一日一周。終古不息。非極天下之至健不能。君子觀於乾象。以人既受天命以生。卽宜與天同運。乃天運不息。而人未免有息者。私欲累之耳。於是克己自強。靜專以立體。而所以爲萬事之根本者。無一時或息也。動直以致用。而所以善萬事之化裁者。無

一時或息也。天理周流。始終無間。一如天行之一日一周者然。而乘龍配天之業。舉而措之。裕如矣。蓋天與人初不相遠。性與反原。可同歸。一日自強。卽一日之健也。一事自強。卽一事之健也。惟日進而不已。則希聖希天。皆其擴而克之之事。所以成湯聖敬日躋。武王以敬勝怠。視堯舜之精一執中。若有安勉之別。而及其成功。一而已矣。

潛龍勿用。陽在下也。見龍在田。德施普也。終日

乾乾。反復道也。或躍在淵。進无咎也。飛龍在天。大人造也。亢龍有悔。盈不可久也。用九。天德不可為首也。

此象傳。是分釋乾六爻之象。而推明繫辭之義也。反復。重復踐行。動必於道也。造。起也。謂在天位。孔子釋乾六爻辭曰。文王之繫卦辭。示象於全體之中。周公之繫爻辭。復示象於各爻之內。所以教天下後世者。至明且切矣。試舉乾爻之象觀之。初九曰。潛龍勿用。謂九

為陽德。而初居下體。有可為之德。而未遇可為之時也。九二曰。見龍在田。謂其德既盛。則其化自神。如龍之霖雨及物。而所施無不徧也。九三終日乾乾。謂體道之心。無時敢懈。反復體驗。以求去危而即安也。九四或躍在淵。謂當欲進之際。更加詳審。則謀出萬全。而可免躁動之咎也。九五飛龍在天。謂大德之人。乘時首出。如龍之上騰於天。而萬物皆利見也。至上九亢龍有悔。蓋以天道忌盈。進極則

退盛極則衰理與勢皆不可以久也六爻皆陽而繫以用九蓋以太剛必折濟之以柔則有功用爲物先則致敗故天德雖尊不可以爲首也大抵易之爲道陰陽消長而已聖人扶陽而抑陰故遇陽則進之遇陰則退之而於乾之六爻予其潛戒其亢復教以无首者非謂陽不當貴也誠以陽德至健而一有恃剛自用之弊則反爲欲所屈矣故論天道則曰下濟論君道則曰下交論處世則戒壯往

論濟險則在需時皆以柔濟剛之道蓋必如是然後陽德爲無弊耳

文言曰元者善之長也亨者嘉之會也利者義之和也貞者事之幹也

此一節書是申言元亨利貞之德原於天而具於人也文釋也言指彖爻之辭自此至末節皆文言也會聚集也和謂無乖戾幹如木之有身也孔子於六十四卦分作彖傳象傳以釋卦爻之辭又以乾坤二卦其道至大而

其六爻之義爲至廣也。復作文言釋之。以盡其蘊。釋乾象辭曰。元亨利貞之義。既詳見于天道矣。試卽天之賦於人。與人之全。夫天者觀之。所謂元者。天之所以始萬物也。而賦於人。則爲仁。人性之中。衆善悉備。而元則得之最先。統之最全。百行由此而出。蓋善之長也。所謂亨者。天之所以通萬物也。而賦於人。則爲禮。人性之中。衆美各殊。而亨則天理之節文。人事之品節。百度於此會歸。蓋嘉之會也。

利者。天之所以遂萬物也。而賦於人。則爲義。義以定分。尊卑上下。制之極。其嚴而皆合乎人心之宜。無所矯強。是義之和也。貞者。天之所以成萬物也。而賦於人。則爲智。智以察理。經權常變。辨之極。其明而預立。夫萬事之基。無所搖奪。是事之幹也。大抵在天。則有理氣。在人。則有性情。元亨利貞。理也。生長收藏。氣也。有是理。卽有是氣。仁義禮智。性也。惻隱羞惡辭讓。是非情也。有是性。卽有是情。惟天之

理氣全具於人。故人之性情無一不善。易書
教人盡性。而推本於天命。正以天人本無二
理。而人不當以氣拘物蔽。自遠於天也。

君子體仁足以長人。嘉會足以合禮。利物足以
和義。貞固足以幹事。君子行此四德者。故曰乾
元亨利貞。

此二節書是言君子之備德。在能體乾也。和
義謂得其宜。貞固正而固也。孔子曰。論天命
之原。元亨利貞之四德。本人所同具。而論率

性之學。則衆人能行之者鮮矣。惟君子以仁
爲心之德。凡其所存所發。莫非天理之流行。
則雖倫類至衆。而度量之含弘。自足以怙冒
天下而有餘矣。以禮爲身之範。凡其動容周
旋。莫不萃集乎衆善。則雖經曲至繁。而一心
之秩序。自足以節宣禮治而有餘矣。以義能
利物。而後可以言和。於是因物付物。使各得
其所利。而天下之人。既以分相安。則自以恩
相接。豈不足以和義而無乖戾乎。以智能有

守而後可以立幹。於是擇正理之所在。固守之而弗去。而天下之事。既裁制之有方。自推行之有本。豈不足以幹事而無阻礙乎。君子之能行四德如此。夫人皆受天之德。而獨君子能行之者。何也。自人狃於氣質。蔽於物欲。而四德之運行。遂有時而息。惟君子法天行之健。以全天德之剛。由是本此健以體仁。嘉會則仁禮之德行矣。本此健以利物。貞固則義智之德行矣。卦辭不徒曰元亨利貞。而必

首之以乾者。誠以天道惟乾。故四德屬於天。聖人之法天。亦惟乾。故四德歸於聖。天人合一之道。一乾之至健而已。故曰乾元亨利貞。夫天德之所以至健者。不外靜專動直。而靜專者。健之體。動直者。健之用。是靜又主乎動者也。宋儒謂聖人主靜立人極。又曰無欲故靜。然則君子體乾之功。其必制私主靜。而後能配天行之健哉。

初九曰。潛龍勿用。何謂也。子曰。龍德而隱者也。

不易乎世。不成乎名。遯世无悶。不見是而无悶。樂則行之。憂則違之。確乎其不可拔。潛龍也。

此一節書。是申乾初九象傳之義也。易謂變所守。樂謂道行。憂道不行也。初九曰。潛龍勿用。其義何謂也。孔子曰。初九有神明變化之德。而潛藏在下。是有龍德而隱於下位者也。蓋惟龍德剛健無欲。故外物不足以奪之。常人行履不篤。易爲習俗所移。初則自守其德。不隨世而變。易也。常人學力未堅。易爲名譽

所動。初則自晦其德。不枉道以求名也。惟不易乎世。則安於遯世矣。雖終身遺佚。而其心處之泰然。何所悶焉。惟不成乎名。則不求見是於人矣。雖舉世謗毀。而其心自信有素。又何所悶焉。是以道有可行之機。斯霖雨足以及物。此初之所甚樂者。樂則出其龍德以行於世。而無所矯強也。道無可行之機。斯庶物無由各正。此初之所甚憂者。憂則守其龍德以違於世。而不敢輕試也。總之用舍之權在

人而行藏之道在我身可隱而不可屈道可
潛而不可枉知之既明守之復固確乎其不
可拔豈尋常隱遯之學所能及哉信乎初之
以龍德而潛處於下位也蓋聖人之學吉凶
與民同患意本在於用世不欲獨善其身但
既欲行道於天下則必審天時度人事實能
有濟於世然後一出而爲人所利見故六龍
之德有隱顯而無淺深初之潛與五之飛總
一靈變不測之用其不同者時位而已所謂

易地則皆然者也

九二曰見龍在田利見大人何謂也子曰龍德
而正中者也庸言之信庸行之謹閑邪存其誠
善世而不伐德博而化易曰見龍在田利見大
人君德也

此一節書是申乾九二象傳之義也正中謂
處潛躍之中善世善蓋一世也九二曰見龍
在田利見大人其義何謂也孔子曰九二有
剛健中正之龍德而正當不潛未躍之時位

雖未尊而德則已衆著。試於其言行觀之。言在人倫日用之間者。庸言也。庸言人所易忽。而二必加信焉。行在人倫日用之間者。庸行也。庸行人所易懈。而二必加謹焉。信謹如此。則邪已無自入。而誠已無不存矣。乃其德愈盛。其心愈敬。凡私欲之易乘者。必閑之。又閑使不至於或萌。實理之在心者。必存之。又存使不至於或間。由是備德在身。言皆可師。行皆可法。善益乎。世矣。而虛受之至。又謙卑。

自牧而不伐焉。由是乘時利物。上格君心。下正民俗。德施於極博矣。而功用之神。又遷善不知而幾於化焉。此雖未居人君之位。而君臨天下之德。已早見於出潛離隱之時。易所謂見龍在田。利見大人者。正以其德爲君德。故直與九五同稱爲大人也。大抵誠敬者。聖學之源。而存誠之功。又必先之以主敬。二之閑邪。卽主敬之學也。邪有自外入者。有自內出者。不邇聲色。不殖貨利。所以閑其外也。不

顯亦臨。無斁亦保。所以閑其內也。內外交養。顯微無間。帝王心學相傳。孰有踰於此乎。

九三曰。君子終日乾乾。夕惕若厲。无咎。何謂也。子曰。君子進德修業。忠信所以進德也。修辭立其誠。所以居業也。知至至之。可與幾也。知終終之。可與存義也。是故居上位而不驕。在下位而不憂。故乾乾因其時而惕。雖危无咎矣。

此一節書。是申乾九三象傳之義也。至。理之極致也。終。理之歸宿也。九三曰。君子終日乾

乾。夕惕若厲。无咎。其義何謂也。孔子曰。君子處危疑憂懼之地。惟恃德業以爲自全之道。故九三之乾乾惕若。非徒憂而已。實欲其德之進而業之修也。德何以進。凡人無真實之心。則私僞日萌。而德日損。惟三內主忠信存於心者。無一念之欺動於慮者。無一事之妄所由進德於光大也。業何以修。凡人無篤行之學。則虛辭日盛。而業日荒。惟三修省言辭。一言之發。必有一行以應之。是其出言之時。

卽爲誠所植立之地言無虛罔行有實效所
由居業於不遷也若其所以用力則何如德
之極致謂之至而其微渺則爲幾君子知至
之所在而本忠信之心以至之心與理相洽
則理之幾微皆爲吾心所默識可與幾也既
有知幾之智復有決幾之勇而德不益進乎
業之歸宿謂之終而其裁制則爲義君子知
終之所在而本立誠之心以終之身與理相
安則事之經權皆爲吾心所默運可與存義

也既有辨義之明復有赴義之力而業不益
修乎三之終日乾乾夕惕若者其事如此是
故德愈盛而禮愈恭業愈大而心愈小居上
位以臨下則持盈而不驕忘乎其爲上也居
下位以事上則勝任而不憂安乎其爲下也
故其身處危地宜若有咎而終日乾乾無時
不惕則上安下和處无不當雖危无咎矣三
之得免於咎也豈倖致哉蓋知至知終卽格
物致知之事忠信立誠卽正心誠意之事其

進修不已則日新又新之功而乾乾惕若則緝熙敬止之心也詳釋九三一爻而內聖外王之學無不畢具已

九四曰或躍在淵无咎何謂也子曰上下无常非爲邪也進退无恒非離羣也君子進德修業欲及時也故无咎

此一節書是申乾九四象傳之義也邪枉道而冒進也羣謂在下位之羣九四曰或躍在淵无咎其義何謂也孔子曰乾之九四不果

於上而又不安於下遲疑於上下之間而无常位者迹似有冒進之邪而其實非爲邪也不決於進而又不安於退躊躇於進退之間而无恒處者迹似離在下之羣而其實非離羣也蓋龍德之君子德已進矣業已修矣其意本期有爲於天下特患時未可爲則不敢躁動以取咎耳今及此可進之時正欲以忠信之德發爲濟世之德以立誠之業著爲配天之業而又何敢避无常无恒之嫌以致坐

失事機也哉。四之无輕進之咎。職此故也。蓋天下躁進者有咎。失時者亦有咎。躁進而至於僨事。失時而至於廢事。其咎不同。而其爲害則一也。聖人既不欲人倖進。而又恐人借持重爲口實。悞幾務於目前。故於乾之九四。特申其說云。

九五曰。飛龍在天。利見大人。何謂也。子曰。同聲相應。同氣相求。水流濕。火就燥。雲從龍。風從虎。聖人作而萬物覩。本乎天者親上。本乎地者親

下。則各從其類也。

此一節書。是申乾九五象傳之義也。同聲同氣。俱泛指物類言。親上。指動物。親下。指植物。九五曰。飛龍在天。利見大人。其義何謂也。孔子曰。九五之大人。尊居天位。勢分迥絕於人。而天下皆利見之者。惟其性情同也。試以物類推之。凡聲之同者。彼倡此和。無不相應。凡氣之同者。彼感此應。無不相求。水之行必流。濕水性趨於濕也。火之炎必就燥。火性趨於

燥也。龍興而雲集。雲自從夫龍也。虎嘯而風生。風自從夫虎也。惟此六者皆同類相感召。而况人爲萬物之靈。聖人爲人類之首乎。所以聖人作而在上。則凡萬物之在下者莫不近光利見。一如聲氣之相孚。水火之相就。而風雲之相感焉。此豈聖人有意於天下之不應哉。蓋聖人之於民亦類也。本乎天者爲動物。動物則同親乎上。本乎地者爲植物。植物則同親乎下。天爲純陽。而動物亦屬乎陽。故

從陽之類也。地爲純陰。而植物亦屬乎陰。故從陰之類也。萬物之於聖人。戴之如天。依之如地。孰非以類相從。而自動於其所不容已哉。所以古帝王有見于此。因人心之同。施推恩之政。教思無窮。正民德也。容保無疆。厚民生也。對時以育物。敬民時也。養賢以及民。重民牧也。而推其本原。必盡己性。乃以盡人物之性。一喜一怒。惟恐拂乎人情。一賞一罰。惟恐違乎衆志。聲色貨利之欲。既不使溺於中。

而巧令孔壬之徒復不使蔽於外則人主之於天下常如呼吸之相通而一體之相恤也此所以爲利見之大人也與

上九曰亢龍有悔何謂也子曰貴而无位高而无民賢人在下位而无輔是以動而有悔也

此一節書是申乾上九象傳之義也四以下皆從五而不從上故曰无輔上九曰亢龍有悔其義何謂也孔子曰從來滿招損謙受益天之道也今當盈滿之地而一以亢處之則

其悔有不可勝言者如居卦之上可謂貴矣而亢則非常守貴之道是雖貴而无位也居卦之上可謂高矣而亢則不能得羣下之心是雖高而无民也下位之賢未嘗無八而亢則高賢晦跡不樂爲我用是雖有賢而无輔也无位則無以安其身无民則無以率其下无輔則無以自立於上動而有悔固亢所必致履斯地者可不思所以慎處之哉蓋履亢者天時致悔者人事易書以道義配禍福故

不以禍福之至。諉之於天。而必歸咎於人事。之不善。如乾之上。貴而知懼。則有位矣。高而善下。則有民矣。屈己以求賢。則有輔矣。窮上反下。何悔之有。所謂古今有不能盡之人事。而無不可挽之天時者。此也。潛龍勿用。下也。見龍在田。時舍也。終日乾乾。行事也。或躍在淵。自試也。飛龍在天。上治也。亢龍有悔。窮之災也。乾元用九。天下治也。此七節書。是再申象傳之義也。行事。謂進德。

修業之事。試。審度也。窮。亢極也。孔子既詳釋乾爻之義。復約其辭而申言之曰。所謂潛龍勿用者。非其德不足以利用。因位處於下。故退而安於潛也。所謂見龍在田者。非其德不足以居尊。因暫爲時舍。故見而止於田也。所謂終日乾乾者。非徒爲無益之憂。實進德修業。力行其所當行之事也。所謂或躍在淵者。非故示遲疑之迹。實審時察勢。自試其所可進之機也。飛龍在天者。身居上位。得施雲雨。

之澤。故治功成而物皆利見也。亢龍有悔者。時處窮極。不免盈滿之虞。故災悔生而動輒得咎也。至於乾爻皆陽。而繫以用九。蓋以乾之元德。包舉衆善。不專恃乎陽剛。而能以柔濟之。故其用入行政。悉合乎大中至正之道。而天下自無不治也。乾爻之義。約而言之。又有如此者。大抵乾六爻各有用九之義。潛見惕躍。皆相時而進。不敢自恃其剛。至於五則德位時俱得其中矣。上稍過乎中。因以亢悔

示戒。聖人之意。恐後世不知以柔濟剛。故特繫以用九。又恐不知所以用九。故特冠以乾元明於乾元之義。而諸爻之克當其位者。有一不本于剛柔之相濟者乎。

潛龍勿用。陽氣潛藏。見龍在田。天下文明。終日乾乾。與時偕行。或躍在淵。乾道乃革。飛龍在天。乃位乎天德。亢龍有悔。與時偕極。乾元用九。乃見天則。

此七節書。是又申象傳之義也。潛藏指造化

言革。謂變革。孔子以乾爻之義無窮。又從而申其說曰。潛龍勿用者。謂當陽氣未通之時。生意潛藏于下。故君子以陽德之伏處。法造化之收斂也。見龍在田者。謂龍德出潛之始。功用未顯於時。而天下被大人之德化者。已成文明之俗也。終日乾乾者。謂九三處危疑之時。行兢惕之事。是時當戒懼。而能與之偕行者也。或躍在淵者。謂九四離下位而上升。乾道至此。適當變革。是進而不輕於進者也。

飛龍在天。豈徒據尊位而已。惟其有天德。故宜居天位。是乃位乎天德者也。亢龍有悔。豈徒逞才勢而已。惟其任天時之窮。故不能通人事之變。是殆與時偕極者也。乾元用九。豈徒事渾厚而已。惟其能體天之道。故能同天之化。是乃見天之法則者也。乾爻之義。更端言之。又有如此者。蓋易書之義理無窮。聖人之學易。亦引伸無盡。以乾居六十四卦之首。故特取其象。反復申明之。或以時言。或以位

言或以造化言或以人事言正所謂廣大悉備變動不居者至於乾坤而外雖無文言而繫辭傳錯舉諸爻以發其義是即文言之旨也

乾元者始而亨者也利貞者性情也乾始能以美利利天下不言所利大矣哉大哉乾乎剛健中正純粹精也

此以下是文言第五節申釋首章之意此四節是即物理明乾之四德而歸本於乾之大

也乾始即乾元而亨寓其中不言所利即貞也剛指體健兼體用中謂所行得中正謂所立得正純粹是四者之至極精是純粹之至極也孔子復申彖傳之義曰道之運於天者無形而化之形於物者可見所謂乾元者蓋氣機初動萬物皆資以爲始而其自無而有自微而著發榮滋長遂有不可遏之勢非即物之始而亨者乎所謂利貞者蓋當元亨之時萬物之性情已畢露於外而其性情之收

斂歸藏實理充足。必至利貞時始見。則乾之利貞。非卽物之性情乎。夫析之。雖有四德之名。而合之。總屬一元之貫。所以乾元資始。不止於始而已。爲能長養亨通。以嘉美之利。利濟天下之物。而且使生物之理。保合於既生之後。而莫能名言其所以然。統天之德。不其大矣哉。然而元之德。又乾之所統也。大哉乾乎。專言其體。則四德之運行。無所屈撓。何其剛也。兼言其用。則四德之通復。無所止息。何

其健也。言其行。則四德之遞嬗。無過不及。可謂至中。言其立。則四德之分屬。無少偏倚。可謂至正。且剛健不雜於陰柔。而極其純。中正不雜於邪惡。而極其粹。純粹之至。無迹可指。而又極其精。乾之大。不可一言盡者如此。所以四德畢該。而及物之功。無所不備也。夫孔子形容乾德。至此已極。而其本則不外一誠。宋儒周敦頤曰。元亨誠之通。利貞誠之復。蓋天地之內。無非實理流行。在天爲命。在人爲

性自性而發則爲情。情之善由於性之善。性之善由於天命之無不善。是以剛健中正之德全具於人。而元亨利貞之理無物不有。惟視人能法乾而已矣。

六爻發揮。旁通情也。時乘六龍。以御天也。雲行雨施。天下平也。

此二節書。是言天道具於易。而聖人能體易以法天也。發揮。陳示布列之意。情。卽乾之情。旁通。謂曲盡。孔子曰。乾之德至微難名。而能

闡之使顯者。莫如易。今觀乾卦六爻布列。潛見惕躍飛亢。位既不同。時亦各異。凡天道顯藏動靜之情。變化不測者。皆於六位時成中。曲盡其義。則易道一天道也。惟聖人知天道備於易。而乾之六爻。具有神龍變化之德。於是因時建事。乘此六龍之德。以運於政事之間。其治洽化流。直與天之雲行雨施無異。而天下之被其澤者。遂生復性。翕然和平。亦與物之各正。保合無異。觀聖人法乾之功用如

此而乾德之大從可知已。夫元亨利貞者乾之德。而文言以屬之君子。天人同一體也。雲行雨施者乾之功。而文言以屬之聖人。天人同一用也。約言其義。則一乾元足以盡之矣。體乾者。法天之所以立命。體元者。法天之所以為心。全體大用。直一以貫之耳。君子以成德為行。日可見之行也。潛之為言也。隱而未見。行而未成。是以君子弗用也。此以下七節。是復申象傳之義。此一節。是釋

潛龍所以勿用也。成德已成之德。日可見之行。謂指日可待也。孔子復釋乾初爻曰。從來德為行之本。行為德之用。二者相因。不容偏廢。君子修身體道。德已成矣。以成德而措為事功。宜乎旦夕之間。即可見於實用。乃乾之初九。剛德既成。而猶以勿用自守。何哉。蓋德以行彰。而行以時顯。初九居卦之下。時方處潛。所以謂之潛者。機會未逢。身隱而未見於世。勳業有待。行立而未底於成。雖夙負大有

爲之才而時位不足以濟之。則終不可枉道以求用。是以君子上觀天時。下度人事。寧斂其德以自守。而不敢急於用以失身。此其所以爲龍德也。不然。聖人志在用世。豈其樂於隱遯。而不欲使大業之成立哉。以此見聖賢用世之學。與豪傑之士。踴躍功名者不同。名欲自我立功。欲自我成。時未至而迫於自見。豪傑之士有之。而聖賢不然。或出或處。惟其時之當然而已。初之弗用。所謂宜潛而潛。適

當其可者也。其終於不用。則爲簞瓢之顏子。其處下位以待用。則爲居莘之伊尹耳。

君子學以聚之。問以辨之。寬以居之。仁以行之。易曰。見龍在田。利見大人。君德也。

此一節是釋乾二所以爲大人也。寬優游漸進之意。仁行。謂不爲私欲所奪也。孔子復釋乾二爻曰。九二未居大人之位。而天下皆以大人尊之。此非以其位。以其德也。夫成德之功。必由學入。君子知天下之理。散寄於物。非

遜志以典學。無以會其全於一心也。學焉而多聞多見。研索夫古今事物之變。而散者無弗聚已。所學既博。不能無疑。非虛已以下問。無以晰此理於一心也。問焉而親師質友。窮極夫是非得失之歸。而疑者無弗辨已。辨論既明。可以坦然居之矣。而君子又戒其欲速也。養之以寬。使優游涵泳。心與理洽。而後德之積於內者。融會而貫通焉。蓄積既裕。可以毅然行之矣。而君子又慮其易雜也。守之以

仁。使踐履真純。心與理一。而後德之見於事者。周流而無間焉。聚與辨。入德之始事也。居與行。進德之終事也。聖學至此。粲然大備矣。易曰。見龍在田。利見大人。正以君子積學成德。雖未陟尊位。而君臨天下之德已具。此大人之所由稱。而萬物之所以利見也。以此知聖學之成。知行合一。而究其極。知易而行難。仁以行之。卽所謂法天行健。自強不息也。體於心。以制私爲仁。及於物。以利濟爲仁。制私

者其體利濟者其用體立用行而大人之德成矣

九三。重剛而不中。上不在天。下不在田。故乾乾因其時而惕。雖危无咎矣。

此一節。是釋乾乾兢惕。所以无咎也。九。陽爻。三。陽位。故曰重剛。孔子復釋乾三爻曰。乾之九三。必乾乾惕若。乃得无咎者。何也。九三以陽居陽。是爲重剛。質性既傷于過銳。而又居下之上。不得其中。言乎上。與九五居天位者

不同。勢近崇高。則嫌於偏主也。言乎下。與九二居田野者不同。位隆朝宁。則慮其驕人也。君子處此。物望難副。讒謗易生。是時之可危。未有過于此者。所以因時順處。乾乾兢惕。有德而不敢自恃。有業而不敢自矜。力去其過。剛任質之偏。而實行其進德修業之事。如是則雖身處危地。而得免于咎矣。從來事變無窮。所以處之之道。剛與柔而已。剛柔無定位。所以善其用者。中焉而已。易之。言中與不中。

有就其位言者。有就其德言者。乾之三四皆所處之位。失中而所行一有不當。則其咎卽在人事。故三四之憂疑。皆能隨時修德。以善處其位。此君子持危之學也。

九四重剛而不中。上不在天。下不在田。中不在人。故或之。或之者。疑之也。故无咎。

此一節是釋或躍在淵。所以无咎也。四非陽位。重字疑衍文。孔子復釋乾四爻曰。乾之九四。所以得无咎者。何也。九陽當四陰之位。雖

質稟剛強。而居上之下。不及乎中。言乎上。則分屈於至尊。而不在天。言乎下。則望隆於百職。而不在田。言乎中。則進修之學已終。乘時之事方始。而不在人。此進退未定之幾。行藏可疑之地也。君子處此。欲進而恐失於躁動。欲退而又恐失於後時。故或之。或之者。止其熟思。審處疑而未決。務求天時人事之歸。以爲樹功立業之本者也。慮善而動。所往合宜。何咎之有。夫天下事。率意徑行者。動而多悔。

遲回却顧者。績用弗成。故始貴乎能疑。繼貴乎能斷。乾之九四。獨利於用疑者。爲其負陽剛之才。居得爲之位。不難於遇事勇決。而難其觀變審而識時豫也。不然。聖人豈欲人積疑生玩。而致阻其任事之心也哉。夫大人者。與天地合其德。與日月合其明。與四時合其序。與鬼神合其吉凶。先天而天弗違。後天而奉天時。天且弗違。而况於人乎。况於鬼神乎。

此一節是詳指九五之德。以明天下所以利見也。先天謂創舉未有之事。後天謂效法已然之理。孔子復釋乾五爻曰。乾之九五。爲天下所利見者。惟其以道爲體。故咸尊之爲大人也。夫大人者。以剛健中正之德。君臨萬民。舉一世之大。皆在其覆載之內。以視天地之覆載萬物。生成無私者。同一自然之功化也。而不與天地合德耶。附麗於天地而貞明者。日月也。大人之德。以誠明爲體。以光被爲用。

與日月之無私照臨者合焉。錯運於天地而成序者。四時也。大人之德。有陰陽不測之施。有因革自然之理。與四時之無私運行者合焉。天地之功用。見於惠吉逆凶者。鬼神也。大人之德。有好善惡惡之誠。有彰善癉惡之政。與鬼神之無私禍福者合焉。德之同於造化如此。所以大人行事。無一不與天相通。凡天下有其理而無其事者。是天之所未爲者也。大人則先天而爲之。如敘五行以厚民生。備

百物以前民用。極其思慮之所至。默與道契而行之。無不當理。即天之不違於大人矣。凡天下有其理而竝著其迹者。是天之所已爲者也。大人則後天而爲之。如天可典禮。而我惇之庸之。天有命討。而我刑之賞之。酌乎事勢之所宜。順時而動。而行之無不中節。即大人之與天爲一矣。夫天體高遠。若不能遽格。而道之所在。則人定而天從之。天且不違。而况人得天之道以生者乎。况鬼神承天之道。

以行者乎。其不能違於大人。固無疑矣。所謂
聖人首出。而天下皆利見之者。此也。大抵天
之從違不可見。可見者人事之順逆耳。人事
順則天心亦順。人事拂則天心亦拂。大人但
求其事之有順無拂。而幽明上下。自無不應。
其修德也。盡人以合天。其出政也。奉天以治
人。總不外此大中至正之道而已。道者。萬化
之本原。天人之樞紐也。

亢之爲言也。知進而不知退。知存而不知亡。知
得而不知喪。其惟聖人乎。知進退存亡而不失
其正者。其惟聖人乎。

此二節是釋亢龍所以致悔而又申言處亢
之道也。進退以身言。存亡以位言。得喪以物
言。孔子復釋乾上交曰。凡人履極盛之地。惟
守正則不失中。亢之爲言。蓋與時俱亢而失
其正者也。卽人身而論。有進必有退者。理也。
乃徒知有進而不知有退。其究也。必不免于
退也。卽居位而論。有存必有亡者。理也。乃徒

知有存而不知有凶。其究也必不免于凶也。即物理而論。有得必有喪者。理也。乃徒知有得而不知有喪。其究也必不免於喪也。蓋天下數窮理極。不能已於通變者。雖造物亦無如之何。而處窮極之時。思變通之道。非與造物爲徒者。不克幾于此矣。其惟聖人乎。聖人知進之極。必有退之幾。則進不忘退。而不失乎進之正焉。存之極。必有凶之幾。則存不忘凶。而不失乎存之正焉。或警于未然。先時而

預防。或戒于將然。臨事而加謹。彼衆人蔽于欲而不能前知。賢人知其理而不能即決。皆不得其正者也。其惟聖人能明于處亢之道。斯潛見惕躍。無不乘時而合于天則乎。要而言之。聖人行事。惟義是從。義之所應爲者。聖人必不逆計其難。而畏避以謝責。義之所不可爲者。聖人亦必不姑試其可。而傲倖以漫嘗。所謂不失其正者。擇是非。非擇禍福也。計順逆。非計利害也。卒之所行合義。而福與利

無不歸之。全易之理。所爲教人以趨避者。孰
有外於是哉。

日講易經解義卷之一

